

DINAMICA MIGRATORIE IN DEPRESIUNEA MARAMURESULUI. IMPACTUL ASUPRA PATRIMONIULUI CULTURAL

PROF. DR. ILEANA VASILESCU

Sub o formă sau alta, migrația internă și internațională a maramureșenilor a existat din timpuri foarte vechi (primele menționări fiind făcute în documente din secolul XV). Aceasta s-a intensificat mult în ultimii 10-12 ani, din cel puțin trei motive: condițiile socio-economice, existența unui adevărat obicei în ceea ce privește deplasarea sezonieră pentru muncă și crearea contextului odată cu libertatea deplasării în lume, mai ales în spațiul european. Unele dintre cele mai semnificative consecințe ale migrației internaționale ale maramureșenilor sunt: modificarea habitatului tradițional, modificarea alimentației, modificarea îmbrăcăminte, introducerea unor obiceiuri noi etc. Toate acestea, dar și altele au dus la crearea unui nou sistem de valorizare socială în care nu mai este „la loc de cinste” pământul, biserica, ori neamul.

Cuvinte cheie : *migrație, emigrare periodică, dinamică migratorie, sistem de valorizare socială*

Analiza *dinamicii migratorii*, arată o tradiție a maramureșenilor legată de plecările la muncă pe o perioadă de regulă determinată de timp. Cele mai vechi date referitoare la emigrarea periodică a populației maramureșene le găsim în documente din secolul XV (Filipașcu Al., 1940, Popa R., 1997). Morariu T. (1939), menționează referirile la migrații, cuprinse în statisticile maghiare începând cu anul 1900. Din analiza acestor cifre reiese că între anii 1899 - 1913, au emigrat 11.980 români, mai ales în Statele Unite ale Americii (3335 de persoane numai în perioada antebelică). Reprezentate procentual aceste emigrări se prezintă astfel: în 1911 - 82,2%; în 1912 - 76,9%; în 1913 - 82,3%, din totalul populației emigrante. La acestea se adaugă menționările despre emigrarea maramureșenilor pe teritoriul României (14,2 %). După Analele Statistice ale României rezultă că în anul 1913 au emigrat 1.249 de români din Maramureș în vechiul Regat (Morariu T., 1939).

Cele mai frecvente cauze menționate de cercetători (mai ales din perspectivă istorică) sunt:

- proporția redusă a terenului arabil;
- calamități: secete prelungite, mica „glaciațiune” din secolul al XVIII-lea;
- foamete și epidemii;
- natalitatea în general ridicată, ca o consecință a fertilității populației, a tradițiilor și a mentalității;

Este extrem de cunoscut în istoria Maramureșului faptul că după „descălecarea” lui Bogdan Vodă în Moldova împreună cu familiile înrudite, a avut loc emigrarea masivă a maramureșenilor înspre Moldova, ceea ce a lăsat goluri ireparabile în rândurile românilor rămași, reducându-le puterea de rezistență și puterea politică. Emigrarea iobagilor în Moldova și Bucovina se datorează faptului că acolo primeau pământ arabil de care duceau lipsă în Maramureș.

În anul 1789 au emigrat în Moldova 1990 familii (după A. Filipașcu, 1940). Într-un document din anul 1776 sunt menționați în Bucovina maramureșeni care locuiau în 72 de sate. Nobilii emigrau mai ales în Chioar, Lăpuș, Ugocea, Sătmăr și Năsăud.

După al doilea război mondial au emigrat definitiv mai ales locuitori de etnie mozaică înspre Israel, sau alte țări și minoritarii germani spre Germania. Ca urmare a acestui fapt se reduce numărul locuitorilor din bazinul superior al Vișeuului, de pe Valea Izei și din zona de influență a Sighetului.

Trăsăturile definitorii ale migrației maramureșenilor în decursul anilor sunt:

- deplasarea sezonieră, pentru munci agricole și pe șantier, în alte regiuni ale României (Banat, Transilvania, Bucovina, Muntenia și Moldova), în acest sens se emnționează numai pentru intervalul 1924—1940, 8.849 'muncitori, plasați prin oficiul de plasare din Sighet (Morariu T., 1939);
- multe comune din Depresiunea Maramureșului au trăit mulți ani de pe urma „butinăritului”, fiind menționate ca destinații mai ales: Munții Sebeșului, Munții Lotrului, Călimani, Gurghiu, Munții Bucovinei, Petroșani, Munții Apuseni, Munții Parâng, Muscel, Toplița;
- emigrarea unor locuitori din Maramureș pentru exploatarea de mine, îndeosebi la Petroșani și Baia-Mare, numărul celor care plecau pentru minerit în Transilvania fiind mult mai mic decât al celor care se deplasau pentru muncile câmpului, sau pentru activități forestiere;
- migrația sezonieră pentru activități agricole (mai ales pentru seceriș și culesul porumbului) este cunoscută și în rândul femeilor;
- migrația definitivă internă și internațională este în prezent și a fost în general mult mai puțin semnificativă în raport cu cea temporară;
- restructurarea economică și alte evenimente apărute după 1989 au intensificat fenomenul migrațional, însă apar fluxuri noi de deplasare, de exemplu cele dinspre mediul urban înspre mediul rural;
- în ceea ce privește imigrația, Sighetu-Marmației, Vișeu de Sus și în mai mică măsură Săliștea de Sus și Dragomirești reprezintă cei mai importanți poli de atracție;

După anii 1960, datorită mai ales colectivizării, deci deposedării țăranului maramureșean de pământul care mai reprezintă și în prezent una din valorile fundamentale ale mediului rural, deplasările pentru muncă în diferite regiuni din România s-au intensificat. În consecință, maramureșenii au adus obiceiuri noi, modificări la îmbrăcăminte, materiale noi de construcție, modele noi de case (până și modificări la acoperișul caselor, care era dintotdeauna „în patru ape” pentru a fi adaptat la condițiile climatice). Putem spune că acest moment reprezintă începuturile degradării habitatului tradițional maramureșean.

În ceea ce privește *migrația internațională* a maramureșenilor, sub o formă sau alta, ea a existat, așa cum am precizat din timpuri foarte vechi. Aceasta s-a intensificat mult în ultimii 10-12 ani, din cel puțin trei motive:

- condițiile socio-economice specifice perioadei de restructurare și trecere la un alt model existențial;
- existența unui adevărat obicei în ceea ce privește deplasarea sezonieră pentru muncă;
- crearea contextului pentru acest fenomen, odată cu libertatea deplasării în lume și mai ales în spațiul european.

Una dintre problemele avute în vedere în timpul anchetei de teren a fost urmărirea implicațiilor migrației internaționale a locuitorilor din Depresiunea Maramureșului asupra evoluției patrimoniului (mai ales a patrimoniului construit) din această regiune. Deși ponderea locuitorilor care au fost plecați la muncă în străinătate este de doar 30 % (95 persoane din cele 352 de persoane chestionate, **figura 1**), modificările care li se datorează sunt substanțiale, de aceea ele vor fi atinse pe parcursul capitolelor care urmează.

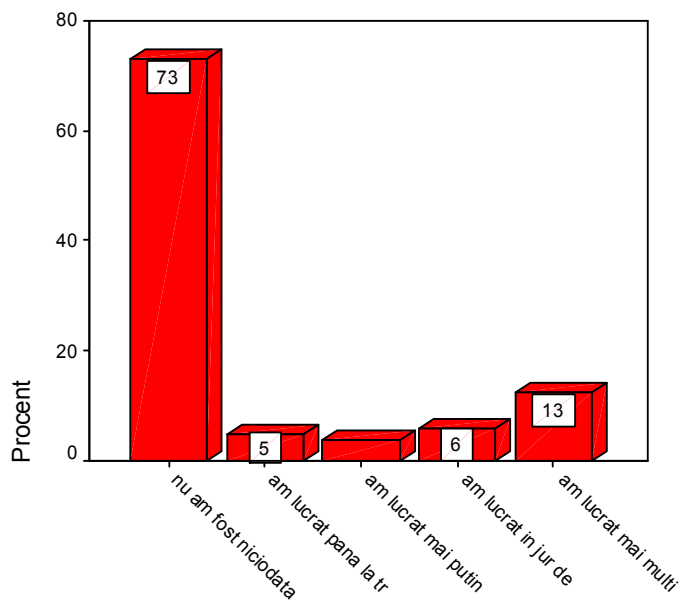


Figura 1. Ponderea plecărilor pentru muncă în străinătate (sursa: rezultatele evaluării chestionarelor)

	Frecvență	Procent
nu am fost niciodata	257	73,0
am lucrat pana la trei luni	17	4,8
am lucrat mai putin de un an	13	3,7
am lucrat in jur de un an	21	6,0
am lucrat mai multi ani acolo	44	12,5
Total	352	100,0

Tabel 1. Frecvența și ponderea plecărilor pentru muncă în străinătate (conform evaluării chestionarelor)

Analizând frecvența țărilor în care au lucrat persoanele intervievate am obținut următorul rezultat: Italia (44 persoane), urmată de Spania (16), Franța (11) și Germania (10). Frecvența cea mai mică este caracteristică Austriei (o persoană), Bulgariei, Elveției, U.K., Poloniei, Turciei.

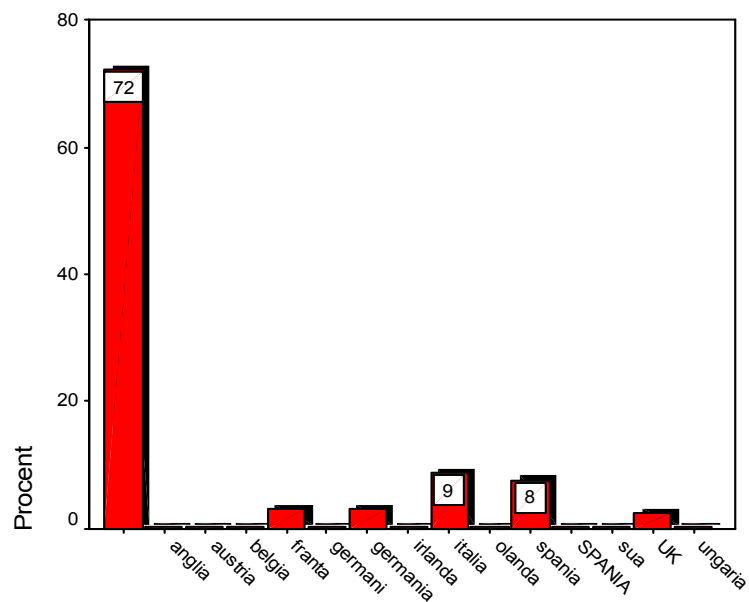


Figura 2. Ponderea țărilor în care au lucrat persoanele intervievate (sursa: rezultatele evaluării chestionarelor)

Țara de destinație	Frecvența	Procent	Procent valid	Procent cumulativ
Nu au fost	250	71,0	71,0	71,0
austria	1	,3	,3	71,3
belgia	4	1,1	1,1	72,4
bulgaria	1	,3	,3	72,7
elvetia	1	,3	,3	73,0
franta	11	3,1	3,1	76,1
germania	10	2,8	2,8	79,0
irlanda	1	,3	,3	79,3
italia	44	12,5	12,5	91,8
malta	1	,3	,3	92,0
polonia	1	,3	,3	92,3
portugalia	1	,3	,3	92,6
rusia	1	,3	,3	92,9
spania	16	4,5	4,5	97,4
turcia	1	,3	,3	97,7
UK	4	1,1	1,1	98,9
ungaria	4	1,1	1,1	100,0
Total	352	100,0	100,0	

Tabel 2. Frecvența și ponderea țărilor în care au lucrat persoanele chestionate

În ceea ce privește atitudinea față de munca în străinătate, respectiv dorința de a munci în alte țări, rezultatele arată că maramureșenii pleacă peste hotare pentru a-și

îmbunătăți situația materială, având majoritatea ca scop construirea unei case. Există din acest punct de vedere localități „tradiționaliste” (de exemplu Coștiui, Poienile Izei, Slătioara, Glod etc.), care datorită poziției geografice, respectiv depărtării de oraș, sunt numite de sociologi „sate tradiționaliste prin izolare”.

Cei care au fost până în acest moment plecați pentru muncă în străinătate sunt în general mulțumiți de acest lucru, însă ar prefera să lucreze în țară, în condițiile în care ar câștiga la fel de bine. Din cele 107 persoane (30,4 % din cei intervievați), doar 48 % își doresc să plece din nou (**figura 3**). Motivațiile ar putea fi multiple, un singur lucru fiind însă cert: caracterul lor statornic, care i-a determinat să iubească ceea ce au și să se întoarcă mereu la „pământul” lor.

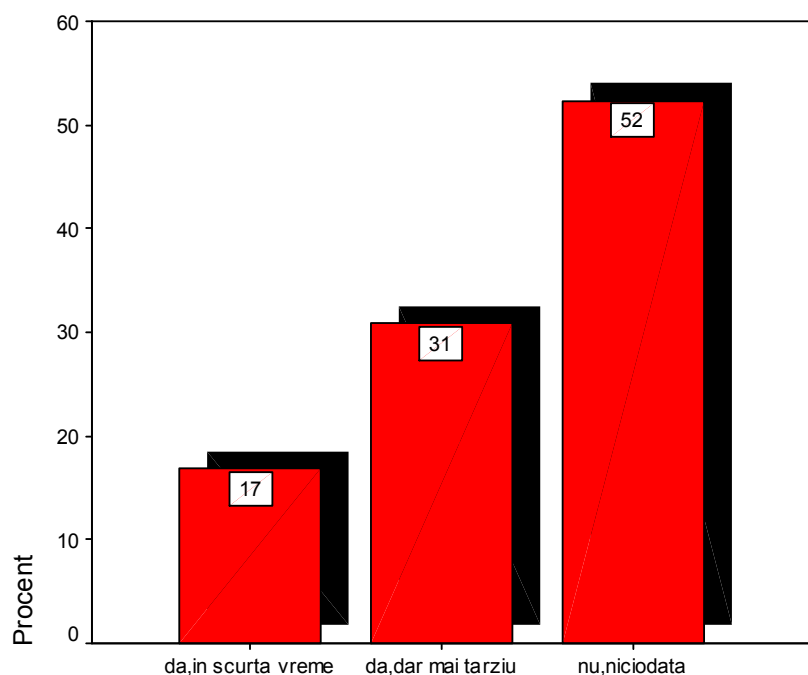


Figura 3. Evaluarea ponderii dorinței de a pleca la muncă în străinătate

Dorința de a pleca la muncă în străinătate	Frecvență	Procent
da, în scurta vreme	31	8,8
da, dar mai tarziu	41	11,6
nu, niciodata	30	8,5
nu e cazul, nu a lucrat in strainatate	249	70,7
Total	351	99,7
Eroare	1	,3
	352	100,0

Tabel 3. Evaluarea dorinței de a pleca la muncă în străinătate

Răspunsurile la întrebarea: „Dacă nu a lucrat în străinătate până acum, dorește totuși să meargă?” ne arată că 68,5 % (241 persoane din cele 352 chestionate) nu doresc să plece niciodată în străinătate pentru a lucra acolo o anumită perioadă de timp, fiind vorba mai ales de persoane care nu au plecat niciodată din țară (**figura 4**). Argumentele ar putea fi tradiționalismul sus amintit al locuitorilor din Depresiunea Maramureșului, sau de imposibilitatea de a pleca din diferite motive (gospodăria, familia, vârsta, teama de a-și pierde locul de muncă etc).

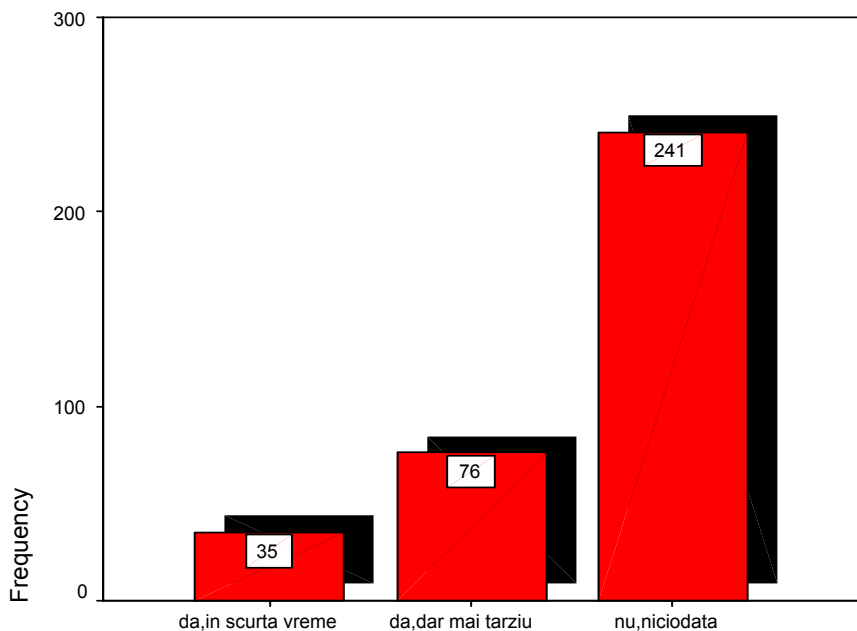


Figura 4. Evaluarea frecvenței dorinței de a pleca la muncă în străinătate

Perioada estimată	Frecvență	Procent
da, in scurta vreme	35	9,9
da, dar mai tarziu	76	21,6
nu, niciodata	241	68,5
Total	352	100,0

Tabel 4 . Evaluarea frecvenței și ponderii dorinței de a pleca la muncă în străinătate

După nivelul de instruire (studii), în urma analizei diferențiate am constatat că cei care migrează au nivel primar (4 clase) sau mediu (înv. gimnazial), și lucrează majoritatea ca muncitori necalificați, pe șantierele de construcții.

Un alt aspect semnificativ constatat este acela că ei preferă în general țările pe care le cunosc, în general în care au mai muncit, adică: Italia, Spania, Marea Britanie, Franța și

Germania, ceea ce poate demonstra ori faptul că munca lor a fost apreciată acolo unde au fost, ori denotă caracterul lor statornic și acel cult al muncii și hărniciei demonstrat de altfel și de trecutul istoric (figura 41)

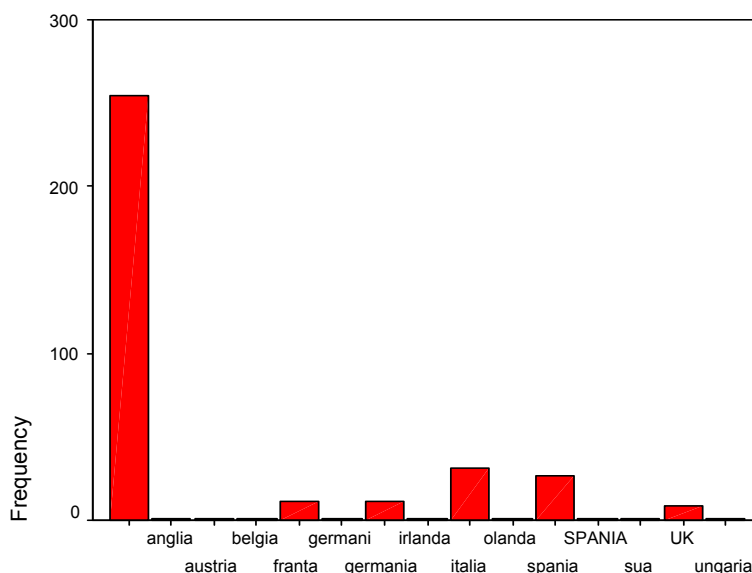


Figura 5. Frecvența țărilor în care preferă să muncească persoanele chestionate

Concluzii:

- există sate conservatoare din acest punct de vedere: ex. Poienile Izei, Coștiui, Breb, care în urma studiilor făcute sunt în același timp considerate sate tradiționale prin izolare;
- frecvența cea mai mare a plecărilor în străinătate pentru a munci caracterizează anumite comune: Moisei, Șieu, Botiza, Vișeu de Jos, Bârsana, Săpânța, Ocna Șugatag ;
- judecând după fizionomia peisajului rural actual (surprins în multe fotografii, parțial prezentate în lucrare), am spune că cele mai multe modificări sunt pe Valea Izei, pe Valea Vișeuului, parțial pe Valea Marei și că întradevăr cei care au plecat la muncă în străinătate au adus schimbări (vezi capitolul VIII, cu privire la atitudine și comportament);
- migrația reprezintă elementul care diminuează caracterul tradiționalist al ruralului maramureșean (în general plecarea pentru muncă în străinătate) ;
- caracter mai tradiționalist față de valori sociale și morale altădată importante remarcăm predominant în localitățile de pe Valea Marei și Cosăului (Breb, Sârbi, Budești, Hărniciești, Giulești), dar și în unele localități de pe Valea Izei, care nu sunt foarte atinse de migrații, sau au avut întotdeauna un caracter tradiționalist (Bârsana, Oncești, Șieu) ;
- dacă în satul tradițional, construcția de status era puternic mediată de calitatea de proprietar de pământ, în prezent (în mare măsură datorită migrațiilor) există alți factori sociali determinativi ai construcției de status (venitul extra-agricol, locuința ca funcție de prestigiu, dotările)
- tendința de a prelua obiceiuri noi, „din occident”, aduse de cei care au fost plecați în străinătate, este impulsul cel mai puternic al modificării habitatului tradițional;
- remarcăm intensitatea din ce în ce mai mare a preluarea unor modele noi de case, inclusiv cu dotările și materialele nou folosite în alte regiuni ale țării;

- menționăm faptul că actuala fizionomie și arhitectonică a maramureșului se datorează în bună măsură aportului adus de meșterii constructori care lucrează fie în străinătate, fie în alte regiuni din România;

- contactul direct cu un alt tip de mediu habitational (grad sporit de confort), a determinat „nașterea” dorinței de a avea acasă confortul pe care ei îl observă în mediul urban.

Schimbările atitudinale și comportamentale, respectiv schimbarea mentalității celor care au fost plecați pentru o anumită perioadă în străinătate ar putea avea următoarele cauze:

- consideră că ceea ce există în comunitatea lor sătească „ supraviețuiește” cu sau fără atenție din partea lor;

- nu suntem conștienți de valoarea unui bun/ lucru decât atunci când îl pierdem, sau suntem departe de el;

- fascinația față de nou îi determină să aibă o altă scară a valorilor personale, care se reflectă în atitudinea față de valorile comunitare;

- consideră că tot ceea ce există le aparține necondiționat (problemă de trecut istoric, cultură, mentalitate)

Concluzie finală

Noua realitate socială impune adoptarea unor măsuri educative, în primul rând prin sistemul educațional, dar și prin acțiuni și activități ce au ca scop conștientizarea, motivarea și implicarea populației în demersul de conservarea și valorificarea integrată a patrimoniului, educarea esteticii și gusturilor, dar și adoptarea urgentă a unor măsuri legislative, care să interzică dezvoltarea unei neoarhitecturi haotice fără nici o legătură cu vechile identități locale.

BIBLIOGRAFIE

Bailly A. et alii, (2005), Les concepts de la géographie humaine, édition Armand Colin, Paris.

Cosgrove, D., Jackson, P., (1989), New directions in cultural geography, Area, vol.19, 95-101.

Claval P., (2002), Géographie culturelle- Une nouvelle approche des sociétés et des milieux, Armand Colin, Paris.

Filipașcu Alexandru (1940)- Istoria Maramureșului, București .

Iacob, Gh., (1963) , Dezvoltarea agriculturii în Țara Maramureșului, în: Probleme de Geografie, tom IX, București.

Iacob, Gh., (1971), Aspecte geografice privind deplasările sezoniere ale maramureșenilor, Lucr. Col. Naț. Geogr. A populației și așezărilor, Iași.

Morariu, T., (1939a) – Țara Maramureșului în lumina literaturii științifice, în Gazeta ilustrată, nr. 9-10, Tipografia Renașterea, Cluj-Napoca.

Morariu, T., (1939a) – Maramureșul în organismul etnic și politic al Țării Românești, în Buletinul Societății Regale Române de Geografie, LX, MO Imprimeria Națională, București.

Vasilescu, I., (2008)- Studiu de patrimoniu integrat- Depresiunea Maramureșului, Teza de doctorat, UBB, Cluj Napoca.